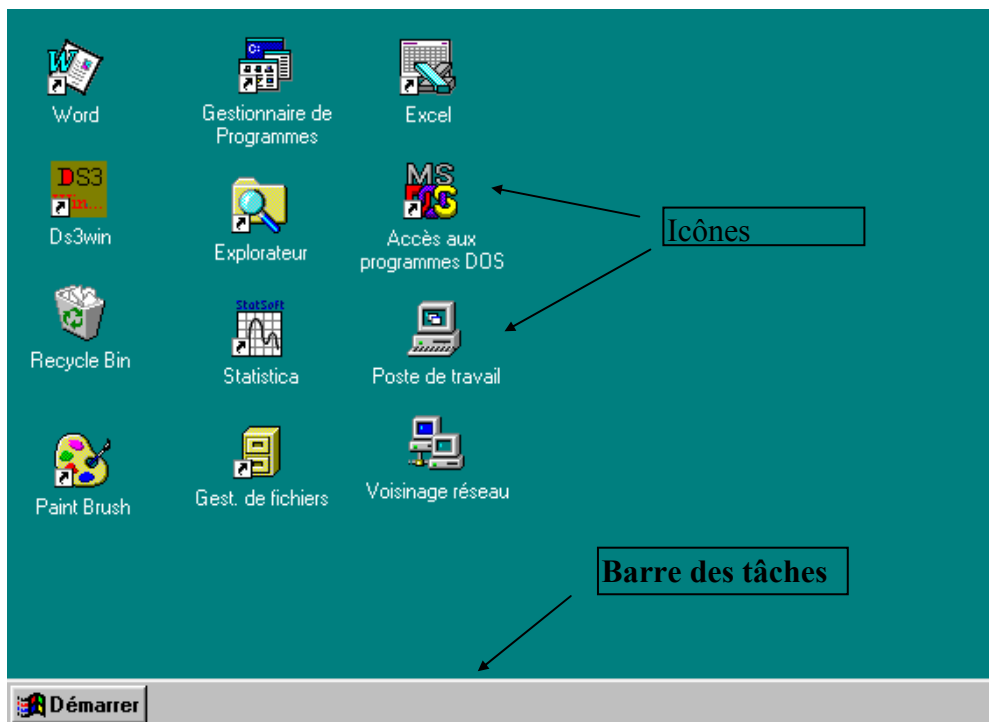


Introduction à Windows

1. Démarrer

Allumer l'ordinateur...

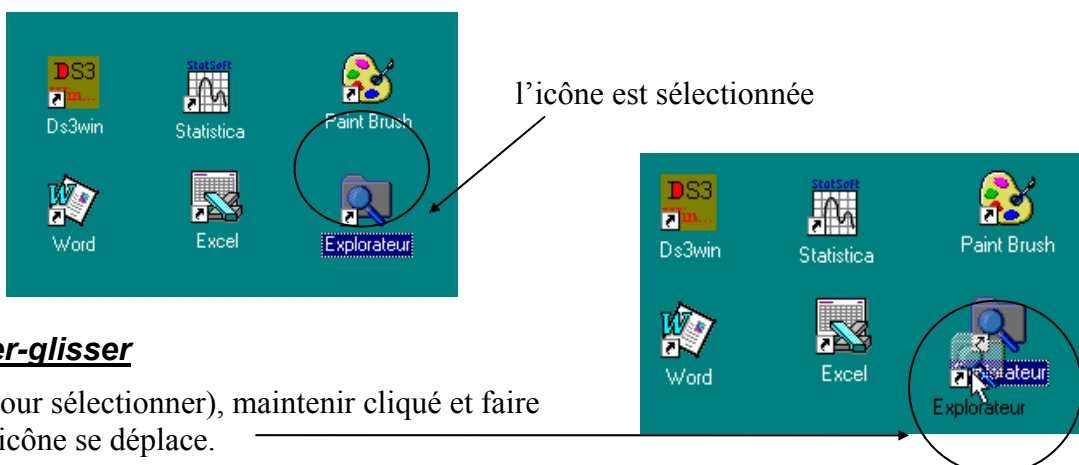
On se trouve face au **bureau**, avec ses **icônes**, sa **barre de tâches**.



2. La souris

a. Cliquer

Amener le pointeur de la souris sur l'icône *explorateur* du bureau et cliquer une fois sur le bouton gauche :



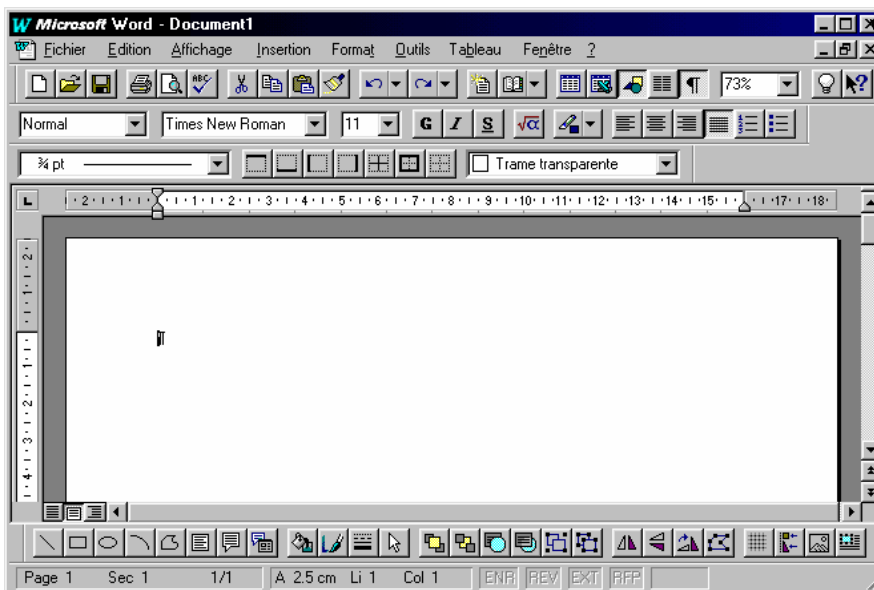
b. Cliquer-glisser

Cliquer (pour sélectionner), maintenir cliqué et faire glisser : l'icône se déplace.

c. Double-cliquer

Pour lancer une application :

Cliquer deux fois avec le bouton gauche de la souris sur l'icône *Word* du bureau

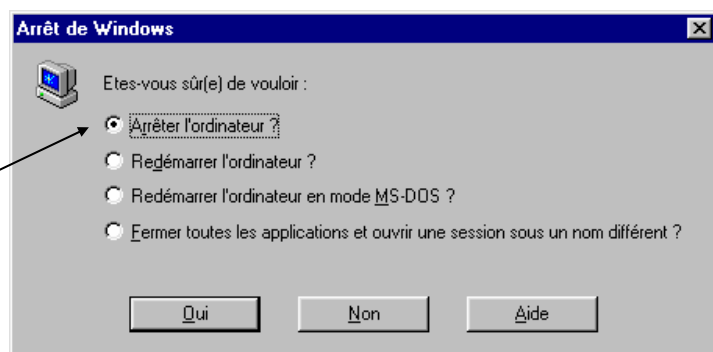
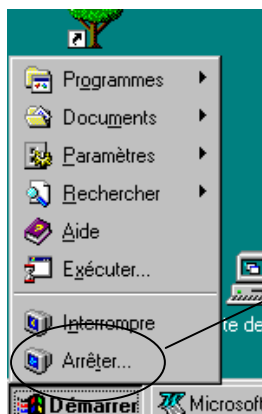
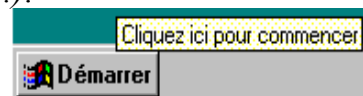


Fermer l'application en cliquant sur



3. Arrêter l'ordinateur

Pour arrêter... cliquer sur l'icône *Démarrer* (!):
puis suivre les instructions...



4. La gestion des fenêtres

Lancer l'*Explorateur*...

a. Les commandes principales



pour fermer la fenêtre



pour que la fenêtre prenne tout l'écran

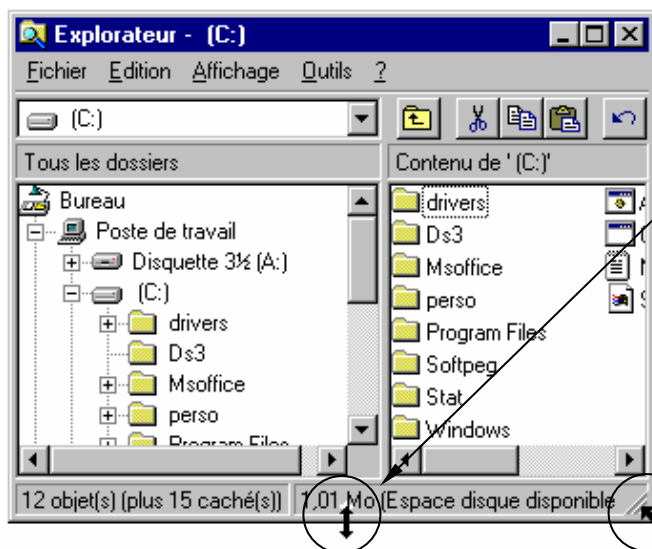


pour réduire la fenêtre à un icône dans la *Barre des Tâches*



pour réduire la taille de la fenêtre

b. Redimensionner une fenêtre

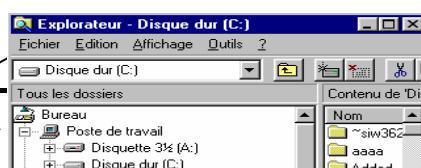


1/ Approcher la souris de l'un de ses angles ou du bord : une double flèche apparaît

2/ Cliquer-glisser pour étirer la fenêtre à la dimension voulue.

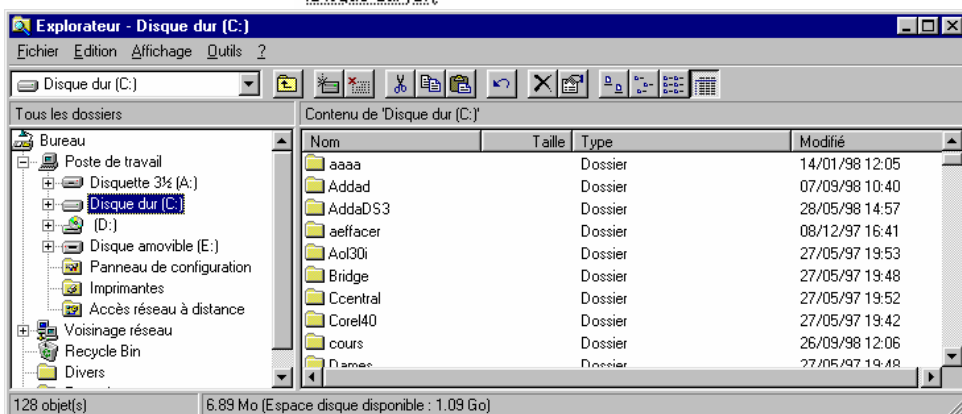
5. L'Explorateur

Il permet de visualiser le contenu du disque dur, d'une disquette... Pour y accéder : clic sur l'icône "Explorateur Windows" sur le bureau ou sur "Demarrer/Programmes/Explorateur Windows"





a. L'arborescence des données : une hiérarchie

a.1. La racine C:



a.2. Les dossiers et sous-dossiers

Dans [C:] se trouvent des  dossiers, et dans ces dossiers des sous-dossiers, ... :

Le symbole  indique la présence de sous-dossiers. Cliquer dessus pour les afficher.

Pour voir le contenu d'un dossier :

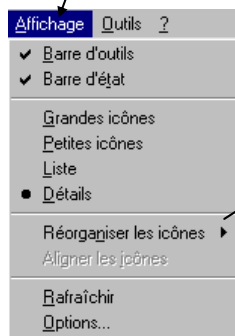
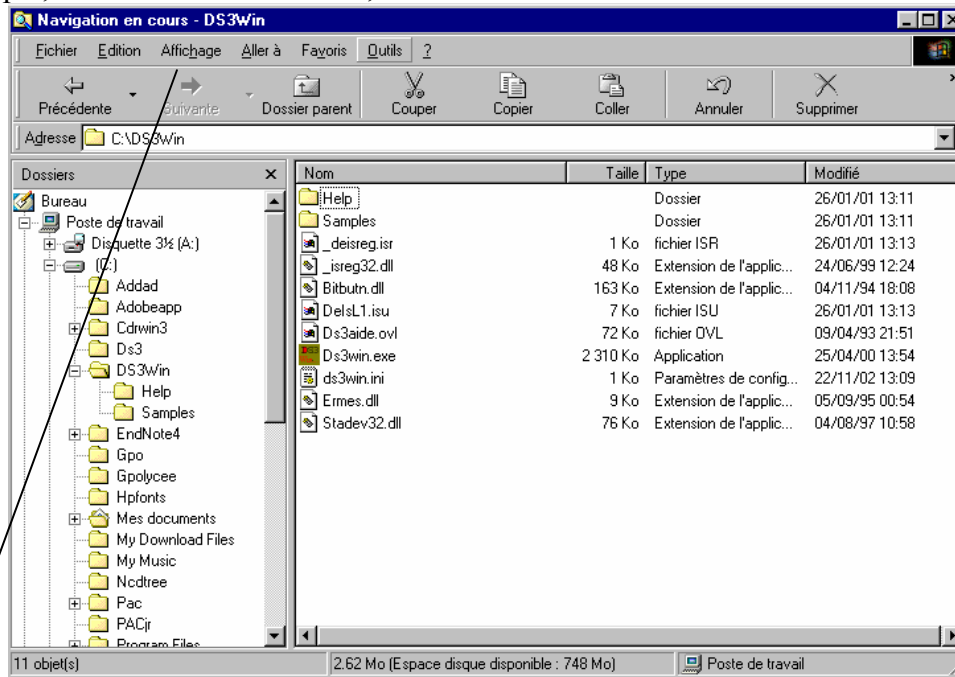
cliquer sur son nom dans la partie gauche, son contenu s'affiche à droite.

Pour remonter l'arborescence :

utiliser l'icône  (dossier parent)

a.3. Les fichiers

Par exemple, dans le dossier DS3Win, on trouve des sous-dossiers et le fichier *DS3Win.exe*:



Il est possible de modifier l'ordre d'affichage des dossiers et fichiers selon différents critères :

- par taille
- par type
- par date de dernière modification

a.4. Les noms de fichiers

Les noms de fichiers se présentent sous la forme suivante : {8 caractères} • {suffixe}

Avec Windows il est théoriquement possible d'utiliser des noms de fichiers jusqu'à 256 caractères et d'utiliser des espaces, des caractères spéciaux... Mais on conseille pour des raisons de compatibilité avec les versions antérieures de Windows et DOS, de donner des noms de 8 caractères maximum, et en n'utilisant que des lettres et des chiffres.

b. Les types de fichiers

b.1. Les programmes

ds3.Exe	440 Ko	Application
Mouse.com	32 Ko	Application MS-DOS
\$\$\$\$\$.bat	1 Ko	Fichier de commande MS-DOS

Le type des fichiers (programmes, données...) se reconnaît à l'intitulé de leur extension (c'est à dire au suffixe : *.exe, *.doc, *.dsf, etc.).

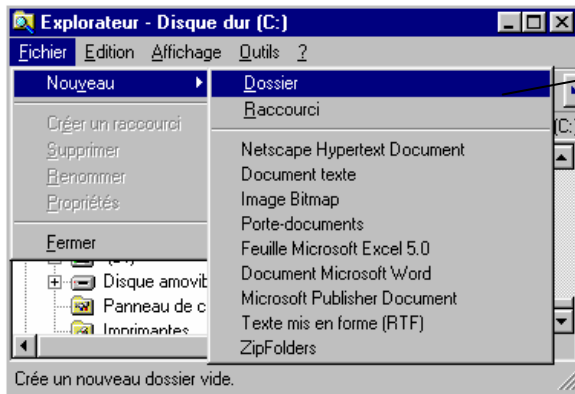
b.2. Les données

ABAP98.doc	15 Ko	Document Microsoft Word
rhume.DSF	1 Ko	DSF Fichier
Listevba.xls	156 Ko	Feuille Microsoft Excel 5.0
boitword.bmp	2 305 Ko	Image Bitmap
Allergy.sta	16 Ko	STATISTICA Data

c. Créer un dossier

Prenons l'exemple de la création d'un dossier à votre nom dans le dossier RTDInfo supposé déjà exister sur le disque D:

- 1/ Sélectionner le dossier parent qui va contenir ce dossier (D:\RTDInfo)
- 2/ Menu Fichier - Nouveau - Dossier



Nouveau dossier

Taper un nom (en respectant les règles ci-dessus pour les noms de fichiers et de dossiers). Par exemple: JDupond, JacquesD... (attention à ne pas utiliser un nom existant déjà).

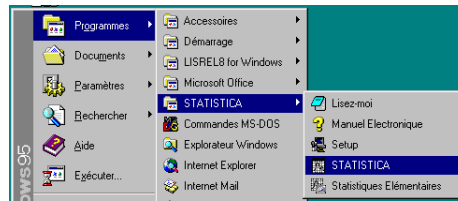
Puis valider (touche *Entrée* du clavier)

6. Lancer une application.

Quatre manières de lancer une application :

Un exemple avec *Statistica*

a. Le menu *Démarrer*



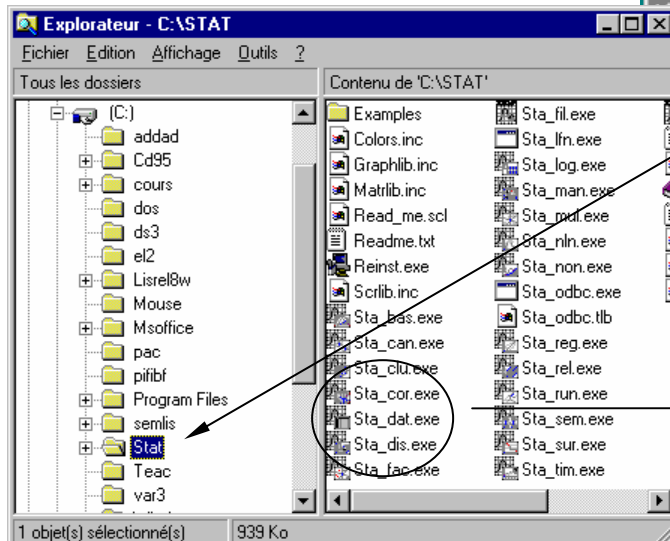
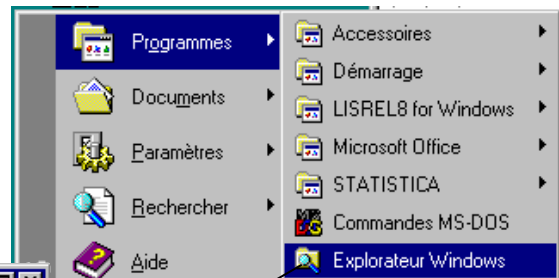
b. L'icône du bureau (si elle existe...)

Double-cliquer...



c. L'Explorateur : fichier d'exécution

Rechercher le fichier qui contient le programme d'exécution :
(cf. *Les types de fichiers*)



Double-cliquer sur l'un des fichiers présentant l'extension [.EXE]

d. L'Explorateur : document type

Doubler-cliquer sur un fichier de type *Statistica* c'est-à-dire portant l'extension [.STA] pour un fichier de données, [.STG] pour un fichier de graphiques, ou encore [.SCR] pour un fichier de résultats.

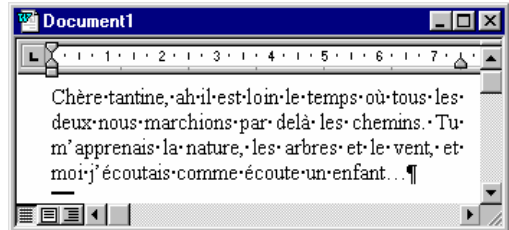
- Exemple :**
- lancer *Ds3Win* de ces 4 manières (*Ds3Win.exe* ; *fichiers.DSF* ; ...)
 - idem avec *Word* (*Winword.exe* ; *fichiers.DOC* ; ...)



7. La boîte de dialogue « Enregistrer »


Un exemple avec *Word*

Cliquer sur  ou
Menu *Fichier*, *Enregistrer sous*


Ecrire 2 ou 3 lignes...



En résumé :
 Pour enregistrer, cliquer sur  puis spécifier le nom du document et sa localisation.
 Il reste à valider l'enregistrement en cliquant sur : 

A noter : Il est possible d'annuler la boîte de dialogue que vous avez fait apparaître en cliquant sur : 

8. Basculer d'une fenêtre à une autre : la barre des tâches

Lancer l'Explorateur, puis le réduire : 

La barre des tâches, affiche le bouton *Démarrer* et le bouton *Explorateur - [C:]* :



Ouvrez *Statistica*...
Puis réduisez-le...



Ouvrez ensuite *Word*...
Puis réduisez-le aussi...



La barre des tâches affiche maintenant 4 boutons :



Pour travailler sur *Statistica*, il suffit de cliquer sur le bouton correspondant dans la barre des tâches et la fenêtre apparaît. De même avec *Word* ou *l'Explorateur*.

9. Copier un fichier sur une disquette

Comment faire ?

a. Utiliser l'aide

Dans *Index* ou *Rechercher*, saisir le mot-clé

Choisir une rubrique puis cliquer sur **Afficher**

Dans *Index* ou *Rechercher*, saisir le mot-clé

23 Rubriques trouvées

Aide de Windows

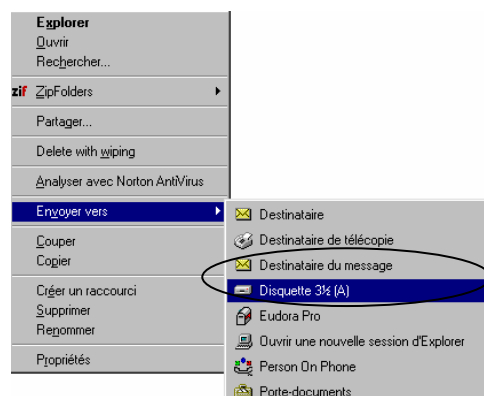
Pour copier un fichier sur une disquette

- 1 Insérez la disquette dans le lecteur.
- 2 Dans **Poste de travail**, ou dans **Explorateur Windows**, cliquez sur le fichier que vous voulez copier.
- 3 Dans le menu **Fichier**, pointez sur **Envoyer vers**, puis cliquez sur le lecteur sur lequel vous voulez copier le fichier.

Rubriques connexes




b. Le bouton droit de la souris

Sélectionner le fichier à copier et cliquer sur le bouton droit de la souris

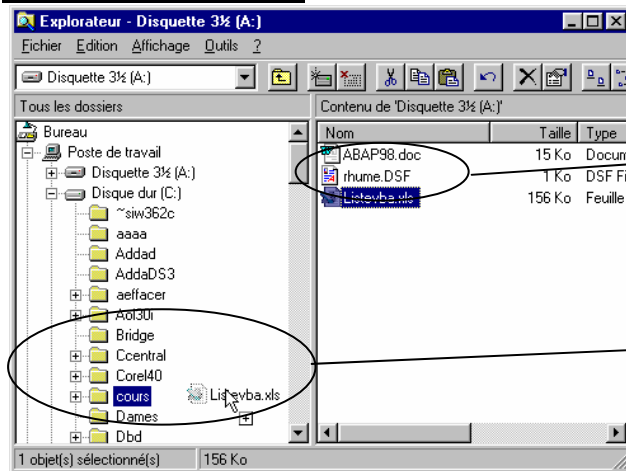


10. Copier de la disquette au disque dur


a. Le copier-coller

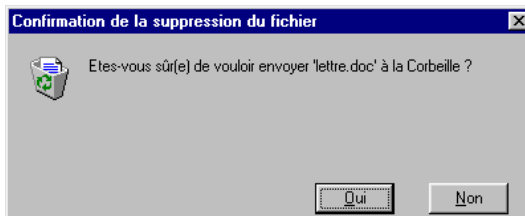
- Sélectionner le fichier à copier sur
- Cliquer sur 
- Sélectionner le dossier de destination.  Disquette 3½ (A:)
- Cliquer sur 

b. Le cliquer-glisser




11. Supprimer un fichier

Sélectionner le fichier à supprimer, puis cliquer sur 



12. La corbeille

Un fichier supprimé du disque dur est envoyé dans la corbeille (*Recycle Bin*). Il est donc possible de récupérer ce fichier.

Ouvrir la corbeille : cliquer sur 
Sélectionner le fichier à récupérer
Puis *Fichier, Restaurer*

On peut également vider la corbeille

ATTENTION :
un fichier supprimé à partir de la disquette n'est pas récupérable par la corbeille.

